



Verkennde locatiestudie Openbaar toilet Hattem  
Publiekssamenvatting



Gemeente Hattem  
Team Ruimtelijke Ordening

1 juni 2022

## Inhoud

1. Inleiding .....	3
1.1 Waarom dit onderzoek? .....	3
1.2. Leeswijzer .....	3
2. Vraagstelling .....	4
2.1 Basisvragen .....	4
3. Achtergronden.....	4
3.1 Toegankelijkheid voor ouderen, minder validen, vrouwen en kinderen .....	4
3.2 Toerisme en Bezoekers .....	6
3.3 Aandacht voor plasbeleid .....	6
4. Locaties gemeentelijke panden .....	7
4.1 Locatie openbaar toilet in het stadhuis.....	7
4.2 Parkeerlocaties Hattem, openbare gebouwen en andere opties .....	8
5. Afweging potentiële locaties .....	8
5.1 Parkeerplaats P1 De Haven .....	8
5.2 Parkeerplaats P2 De Bleek.....	9
5.3 Parkeerplaats Boni .....	10
5.4 Parkeergarage Tinneplein.....	10
5.5 Toiletgebouw aan de kerk .....	11
5.6 Toilet in huidig TIP-gebouw .....	11
5.7 Stadhuis optie A t/m E.....	12
5.8 Stadhuis optie F: huidig toilet openstellen.....	12
5.9 Pand in het winkelgebied .....	12
5.10 Horeca .....	12
6. Plus - min lijst.....	13
7. Advies .....	14
7.1 Advies op basis van het verkennend onderzoek .....	14
7.2 Opties voor zelfreinigend toilet.....	15
7.3 Bewegwijzering en aanduiding.....	15
8. Uitleiding en planning .....	15
Bijlage 1: Participatie en communicatie .....	16
Bijlage 2: Welke criteria hebben we gebruikt bij het onderzoek? .....	17
Bijlage 3: Hoe is het draagvlak gemeten? .....	19
Bijlage 4: Wat doen andere gemeenten?.....	20

# Publieksamenvatting Verkenning Locatie openbaar toilet Hattem

## 1. Inleiding

Deze publieksversie is een samenvatting van de rapportage van de verkenning naar een locatie voor een openbaar toilet. Vanwege de leesbaarheid, zijn onderdelen uit de verkenning ingekort.

### 1.1 Waarom dit onderzoek?

De gemeente Hattem heeft onvoldoende openbare toiletvoorzieningen in de stad. Dit kwam naar voren tijdens de coronalockdowns, toen bezoekers niet bij de horeca naar het toilet konden. Al die tijd kon men alleen bij de haven naar een openbaar toilet. Voor veel mensen is dat te ver lopen. Daarom heeft er in de coronaperiode een tijdelijke toiletvoorziening gestaan tegenover het Stadhuis.

Bij een gastvrije stad horen toegankelijke openbare toiletten. Als er te weinig toiletten zijn in een stad, gaat een grote groep mensen niet meer de deur uit. Uit angst voor een ongelukje. Dit kan leiden tot eenzaamheid. De aanwezigheid van openbare toiletten maakt een binnenstad aantrekkelijker om te bezoeken en ook om er langer te blijven. Er zijn dus meer toiletten nodig, maar ook: meer toiletten die toegankelijk zijn voor mindervaliden.

Uit de cijfers blijkt dat 50% van de bevolking in Hattem ouder is dan 45 jaar. Dit vraagt om een goed ouderenbeleid. Steeds meer mensen hebben bovendien een langdurige ziekte. De kans dat meer mensen behoefte krijgen aan een openbare toiletvoorziening, wordt steeds groter.<sup>1</sup> De afgelopen 2 jaar werden in de gemeenteraad vragen gesteld over het aantal openbare toiletten in Hattem. Het college heeft aangegeven snel een extra toiletvoorziening te willen realiseren in Hattem. Het liefst in of aan het Stadhuis. Omdat er binnen de gemeente vragen waren over de realiseerbaarheid van een in pandige toilet in het Stadhuis, is breder gekeken naar meerdere opties. Hiervoor heeft de gemeente een kort onderzoek gehouden naar de beste plek voor een openbaar toilet.

Bij het onderzoek zijn diverse belangenpartijen betrokken, zoals de Maag Lever Darmstichting, Stichting Hoge Nood en de Toiletalliantie. De Maag Lever Darm Stichting (MLDS) heeft zelf onderzoek gedaan onder 3.726 buikpatiënten en mensen met incontinentie. Hieruit komt naar voren dat het tekort aan openbare toiletten in Nederland een groot probleem is. Buikpatiënten moeten gemiddeld 6-10 minuten reizen naar een openbaar toegankelijk toilet. De meeste respondenten geven echter aan 1-5 minuten te kunnen reizen naar een openbaar toegankelijk toilet.

#### Maximaal 250 meter lopen

Eén op vier buikpatiënten geeft aan regelmatig thuis te blijven uit angst om geen toilet te vinden. Maag Lever Darm Stichting en andere patiëntenverenigingen (samenwerkend in de Toiletalliantie) adviseren een norm voor de afstand tussen toiletvoorzieningen van maximaal 500 meter in stadscentra. Dit komt overeen met **250 meter lopen** op locaties waar meer dan 2.000 voetgangers per dag komen.

### 1.2. Leeswijzer

In hoofdstuk 2 zijn vragen beantwoord die de basis van het onderzoek vormen. In hoofdstuk 3 leest u de achtergrond van toiletbeleid in Nederland. In hoofdstuk 4 zijn opties voor nieuwe toiletlocaties kort beschreven. In hoofdstuk 5 staan de kansrijke locaties voor een openbaar toilet. De uitkomst en het advies leest u in hoofdstuk 6 en 7 en in hoofdstuk 8 leest u over het vervolg.

---

<sup>1</sup> Alle cijfers: <https://allecijfers.nl/gemeente/hattem/>

## 2. Vraagstelling

De gemeente Hattem heeft de volgende vraagstelling geformuleerd:

*Onderzoek waar en op welke termijn er een openbaar toiletvoorziening voor de binnenstad gerealiseerd kan worden in of aan het Stadhuis. Bekijk daarbij hoe dat zo gedaan kan worden dat het geen onevenredige kosten kan veroorzaken voor het realiseren van een toekomstige nieuwe inrichting en/of gebruik van het stadhuis.*

### 2.1 Basisvragen

1. **Wie hebben er behoefte aan een openbaar toilet in de binnenstad van Hattem?**  
Doelgroepen: bezoekers van de binnenstad, bewoners, minder validen die de stad bezoeken.
2. **Waar komen deze mensen vandaan/waar parkeren ze?**  
De meeste bezoekers komen met de auto en parkeren op P1 (de Haven), P2 (de Bleek) of rondom het centrum. Bewoners komen meestal op de fiets.
3. **Op welk moment willen ze naar het toilet (bij aankomst of als ze aan het winkelen zijn)?**  
De inschatting vooraf was dat een toiletvoorziening in het centrum het meest welkom is. Bewoners geven echter aan bijna nooit naar een (openbaar) toilet in Hattem te gaan. Bezoekers maken waarschijnlijk eerder gebruik van een openbaar toilet bij de parkeerplaats.
4. **Op welke momenten van de dag is er het meest behoefte aan een toilet? (moet het toilet echt 24 uur per dag open zijn en waarom)?** Dit is moeilijk te beantwoorden. Voor bewoners geldt de periode dat de cafés gesloten zijn, maar de winkels wel open, als de meest gebruikte toilettijd. Voor bezoekers is dit mogelijk anders. Tijdens evenementen kunnen bezoekers gebruik maken van de extra toiletten die het TIP plaatst.
5. **Wat is de meest logische locatie voor een openbare toiletvoorziening gezien vanuit de bezoeker van de binnenstad?** Deze vraag wordt beantwoord in Hoofdstuk 5 en 6.
6. **Wat is er mis met de huidige toiletvoorzieningen?**  
Er is maar één openbare toiletvoorziening in het centrum van Hattem, en die is niet toegankelijk voor rolstoelgebruikers.
7. **Waarom zijn de toiletvoorzieningen in de parkeergarage in Hattem gesloten?**  
De toiletten in de parkeergarage bij het Tinneplein zijn gesloten vanwege overlast.
8. **Wat doen andere gemeenten?** Lees hiervoor *Bijlage 4*.

## 3. Achtergronden

### 3.1 Toegankelijkheid voor ouderen, minder validen, vrouwen en kinderen

#### Voor iedereen

Hattem zet in op maatschappelijke verbinding en zorgt ervoor dat iedereen mee kan doen, dus ook ouderen. Dit heeft de gemeente vastgelegd in het Coalitieakkoord<sup>2</sup>. Het realiseren van een openbaar toilet kan bijdragen aan een gezonde leefstijl voor ouderen, minder validen en LHBTQI+, zowel op sociaal als fysiek gebied. Er zijn veel mensen die uit schaamte of angst voor ongelukjes niet (lang) kunnen winkelen. Een inclusief en toegankelijk toilet is belangrijk voor een gastvrije gemeente. Gastvrij voor alle bezoekers, zodat iedereen mee kan doen in het dagelijkse, maatschappelijke leven.

---

<sup>2</sup> Gemeente Hattem – Coalitie akkoord 2018-2022:

[https://www.hattem.nl/Bestuur\\_en\\_organisatie/College\\_van\\_B\\_W/Coalitieakkoord\\_2018\\_2022/1\\_Hattem\\_sociaal\\_sterk](https://www.hattem.nl/Bestuur_en_organisatie/College_van_B_W/Coalitieakkoord_2018_2022/1_Hattem_sociaal_sterk)

### Mindervaliden en mensen met buikklachten

In Nederland heeft één op de tien mensen een lichamelijke of geestelijke beperking. Dat zijn 1,2 miljoen mensen. Veel van hen kunnen niet mee doen met sporten of andere maatschappelijke activiteiten.<sup>3</sup> Ruim 3,5 miljoen Nederlanders hebben plasklachten. Van hen heeft ongeveer 1 miljoen last van een overactieve blaas en een half miljoen is incontinent voor urine<sup>4</sup>. Dit vormt een hoge drempel om goed mee te kunnen doen in de maatschappij, of om even boodschappen te doen. Daarnaast zijn er ongeveer 38.000 mensen met een stoma in Nederland. Jaarlijks komen daar zo'n 7.000 mensen bij. De gemiddelde leeftijd van de stomadragers is 62 jaar; 55% van de stomadragers is jonger dan 65 jaar. Stomadragers hebben extra belang bij goede hygiëne in toiletten<sup>5</sup>.

### Hattem Toegankelijk

De gemeente Hattem heeft onderzoek laten uitvoeren naar de toegankelijkheid van de gemeente door adviesbureau Ongehinderd, een onderneming die zich inzet voor een toegankelijker Nederland. Toegankelijk betekent voor alle mensen te bereiken, dus ook voor mensen in een rolstoel. De organisatie bekeek de toegankelijkheid van de gemeentelijke gebouwen. In maart 2022 presenteerde Ongehinderd de bevindingen. In april 2022 is er een verslag uitgebracht met adviezen. Hierin staan ook adviezen voor de toiletten in de gemeentelijke panden.

### Wetgeving

Het VN verdrag voor de rechten van personen met een handicap<sup>6</sup>, zegt dat overheidsgebouwen beter toegankelijk moeten worden voor minder validen. Gemeenten dienen deze regels uit te voeren. Helaas zijn er nog veel steden in Nederland waarbij de toegankelijkheid niet goed geregeld is.

### Vrouwen

Toegankelijke en veilige toiletten voor vrouwen zouden gewoon moeten zijn. Helaas is de werkelijkheid anders. Voor zwangere vrouwen die naar het toilet moeten is 15 minuten lopen te ver. Mensen met plasproblemen en zwangere vrouwen geven aan dat zij vaak binnen 5 minuten naar het toilet moeten kunnen om een ongelukje te voorkomen. Dit betekent dat er binnen 250 meter een toilet moet zijn. Niet alleen zwangere vrouwen, maar ook oudere vrouwen moeten vaker naar het toilet. Voor vrouwen is een openbaar toilet vinden in een binnenstad, nog moeilijker dan voor mannen. Dit komt omdat er in veel steden wel urinoirs zijn, maar weinig openbare toiletten voor vrouwen.

### Kinderen

Door de VN is het Verdrag van de Rechten van het Kind opgesteld. Een van de rechten is: ieder kind heeft recht op schoon water, sanitaire voorzieningen en hygiëne. Ook al is dit in ons land behoorlijk goed geregeld, zoals op scholen en sportclubs, toch zijn er op veel plaatsen nog geen toegankelijke toiletten voor kinderen. Bijvoorbeeld bij speeltuinen, parken en in binnensteden. Dat betekent dus ook dat kinderen met een blaas- of buikprobleem niet naar de speeltuin kunnen. In Hattem kunnen zij alleen spelen bij Ballorig of bij de Kinderboerderij, de overige speeltuinen hebben geen toilet.

---

<sup>3</sup> Alles over sport – *Feiten en cijfers* <https://www.allesoversport.nl/thema/meedoen-door-sport-en-bewegen/feiten-en-cijfers-over-het-aantal-mensen-met-een-beperking/>

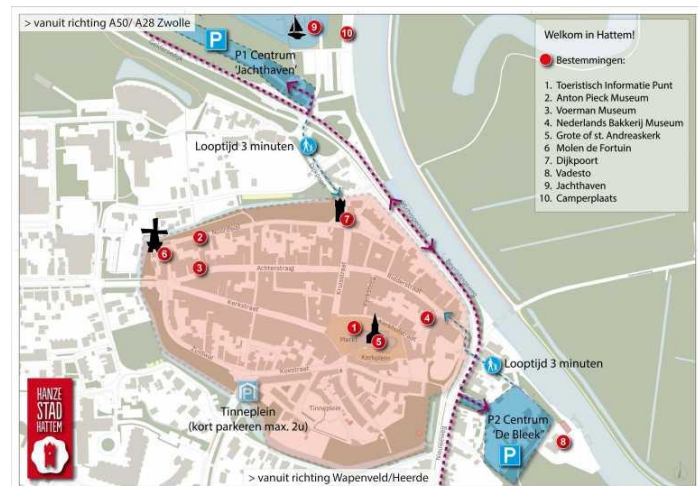
<sup>4</sup> Continentie-stichting – CBS-cijfers uit 2013: <http://continentie-stichting.nl/cijfers-incontinentie-0>

<sup>5</sup> Maag-Lever-Darm Stichting – Ontlastingsincontinentie: <https://www.mlds.nl/klachten/ontlastingsincontinentie-bij-volwassenen/>

<sup>6</sup> Overheid – VN Verdrag inzake de rechten van personen met een handicap [https://wetten.overheid.nl/BWBV0004045/2016-07-14#Verdrag\\_2](https://wetten.overheid.nl/BWBV0004045/2016-07-14#Verdrag_2)

### 3.2 Toerisme en Bezoekers

Hatterem wil een gastvrije stad zijn. De meeste mensen die in Hatterem naar het openbaar toilet gaan, zijn bezoekers. De bestemmingen die worden bezocht liggen in het centrum. Zoals het Bakkerijmuseum, het Voermanmuseum, het Anton Pieckmuseum, de Grote Kerk, het TIP en het Stadhuis. Voor de locatie van een openbaar toilet, ligt het voor bezoekers voor de hand dat dit toilet in het centrum ligt.



Figuur 1: Toeristische bestemmingen

### 3.3 Aandacht voor plasbeleid

In Nederland is nog steeds geen beleid als het gaat om de mogelijkheid om te kunnen plassen.<sup>7</sup> Schone en veilige openbare toiletten, daar zijn er nog te weinig van in Nederland. Dat maakt de Continentie Stichting Nederland bekend tijdens de Nationale Plasdag. De organisatie vraagt met die dag aandacht voor 3,5 miljoen Nederlanders met een plasprobleem. Minder dan een derde van de Nederlandse gemeenten heeft een actief plasbeleid, blijkt uit een enquête van de stichting. Terwijl de gemeenten het aanbod van toiletten in de openbare ruimte bepalen.

#### 66 procent van invalidentoiletten ontoegankelijk

Het Nederlands Instituut voor Rolstoeltoegankelijkheid voerde in 2014 een landelijk onderzoek uit op aanwezige gehandicaptoiletten in Nederland. Aan de hand van een checklist is er onderzoek gedaan naar de maatvoering van een mindervalide toilet, de aanwezigheid van goede toilet hulpmiddelen en de rolstoelvriendelijkheid van het toilet. Uit dit onderzoek is naar voren gekomen dat maar liefst 66 procent van de mindervalide toiletten ontoegankelijk en onbruikbaar zijn voor mensen die gebruikmaken van een rolstoel<sup>8</sup>.

#### Plasbeleid onderdeel maken van de Inclusieagenda

In het kader van het VN-verdrag Handicap<sup>9</sup>, moet iedere gemeente goede maatregelen nemen. Zodat personen met een handicap zo zelfstandig en onafhankelijk mogelijk kunnen leven. Dit verdrag is in Nederland in 2016 vastgesteld. Daarbij is het Besluit Toegankelijkheid<sup>10</sup> genomen op basis van de Wet gelijke behandeling op grond van handicap of chronische ziekte. In dit besluit staat dat alle sectoren, dus ook de overheid, een actieplan moeten maken waarin zij aangeven hoe zij werken aan de geleidelijke invoering van de algemene toegankelijkheid, dus ook buiten het sociaal domein.

<sup>7</sup> NOS – Actief plasbeleid nodig <https://nos.nl/artikel/2251331-actief-plasbeleid-nodig-voor-miljoenen-nederlanders-met-plasprobleem>

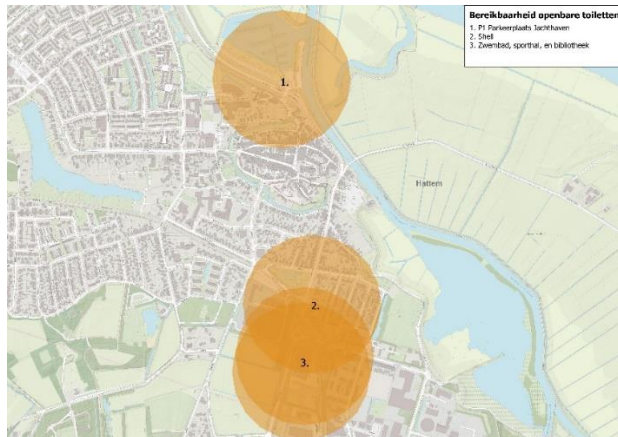
<sup>8</sup> Nederlands Instituut voor toegankelijkheid: <https://nederlands-instituut-voor-toegankelijkheid.nl/2020/10/17/66-procent-van-mindervalidentoiletten-ontoegankelijk-en-onbruikbaar/>

<sup>9</sup> Overheid – VN Verdrag inzake de rechten van personen met een handicap: [https://wetten.overheid.nl/BWBV0004045/2016-07-14#Verdrag\\_2](https://wetten.overheid.nl/BWBV0004045/2016-07-14#Verdrag_2)

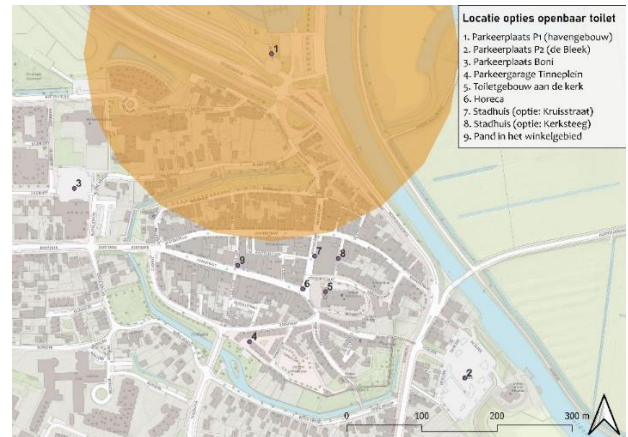
<sup>10</sup> Overheid - Besluit Toegankelijkheid: <https://wetten.overheid.nl/BWBR0039653/2017-06-21>

## 4. Locaties gemeentelijke panden

We hebben eerst gekeken op welke plekken er geen openbaar toilet is in Hattem. Hierbij hebben we de norm gehanteerd die de Toilettalliantie en de samenwerkende partijen<sup>11</sup> adviseren. Dit is dat de afstand tussen toiletvoorzieningen maximaal 500 meter moeten zijn in stadscentra. Dit komt overeen met maximaal 250 meter lopen naar een openbaar toilet. Op onderstaande figuur kunt u zien dat de openbare toiletten in Hattem ver uit elkaar liggen. Die van de Jachthaven dekt het centrum niet. Je kunt niet vanuit elk deel van Hattem bij het toilet komen, als je maar 250 meter kunt lopen.



Figuur 2: Bereikbaarheid openbare toiletten: maximaal 250 meter lopen



Figuur 3: Dekking openbaar toilet centrum Hattem: maximaal 250 meter lopen

We hebben vervolgens de locaties onderzocht die ambtelijk in beeld zijn gebracht. Deze locaties zijn aangevuld met ideeën van bewoners. Daarnaast hebben we gekeken naar de aanpak bij andere gemeenten.

### 4.1 Locatie openbaar toilet in het stadhuis

De meest kansrijke opties in het Stadhuis om een openbaar toilet te maken waar je van buitenaf in kan, zijn:

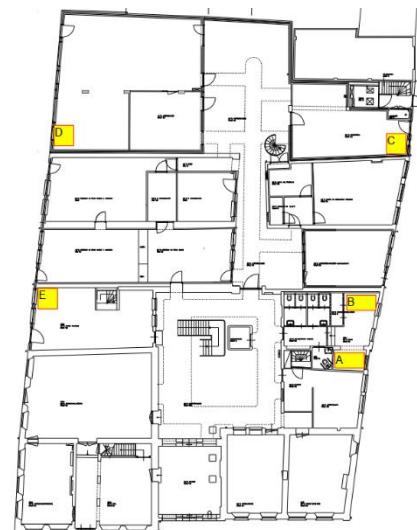
A/B. **Voordeel:** afvoer, water, buitendeur.

**Nadelen:** recht tegenover de deur van bewoner van de Kerksteeg en in het monumentale gedeelte, sociaal onveilig vanwege slecht toezicht, ruimte te krap voor rolstoelen, geen draagvlak.

C. **Voordeel:** niet monumentaal, **Nadelen:** ingang komt evenals bij opties A en B in de Kerksteeg, op deze plek zijn zelfs 3 huisdeuren tegenover het mogelijke toilet. Andere nadelen: er is geen afvoer, sociaal onveilig, geen draagvlak en er is dan onvoldoende plaats voor fietsen van medewerkers stadhuis.

D. In het nieuwe gedeelte recht tegenover *Twee steekjes los*, **Voordeel:** hier zit ook al een deur. **Nadelen:** er is geen afvoer, aanleg is aangrijpend (muren plaatsen e.d.) en de ruimte opdelen maakt de huidige werkruimte hokkerig en donker.

E. **Voordeel:** geen historische gevel, ook een dichtgemaakte deur die toegankelijk kan worden gemaakt. **Nadelen:** geen afvoer, lichte werkruimte gaat gedeeltelijk verloren, aanleg ingrijpend (muren plaatsen, afvoer enz).



Figuur 4: Tekening Stadhuis met locatie opties voor openbaar toilet

<sup>11</sup> Toilettalliantie bestaat uit de volgende alliantiepartners: Maag Lever Darm Stichting, Crohn & Colitis NL, Ieder(in), KBO-Brabant, KBO-PCOB, Rover, Stomavereniging, Fietsersbond, MS Vereniging Nederland, Kans Plus, PDSB, ICP, Stichting Darmkanker

De gemeente wil daarom ook andere opties onderzoeken in en om de gemeentelijke gebouwen, zoals de parkeerlocaties, de kerk, de musea en het TIP (Toeristisch Informatiepunt, voorheen: VVV).

#### 4.2 Parkeerlocaties Hattem, openbare gebouwen en andere opties

De openbare gebouwen kunnen een goede locatie zijn voor een openbaar toilet: de kosten om ze hier te maken zijn relatief laag. Er hoeven geen huurkosten te worden betaald, en exploitatie kan mogelijk worden uitbesteed. Net als nu bij de haven het geval is. We hebben onderzocht welke locaties een toilet hebben. We keken ook wat andere gemeenten doen, dit leest u in *Bijlage 4*.

Locatie	Toilet aanwezig	openbaar	invaliden	24 uur
1. P1 Parkeerplaats Jachthaven	ja	ja	Ja**	ja
2. Tinneplein (kort parkeren)	nee, afgesloten	nee	nee	nee
3. P2 Centrum 'De Bleek'	nee, vroeger wel	nee	nee	nee
4. Parkeergarage Boni	nee, wel mogelijk	nee	nee	nee
5. Stadhuis	ja	nee	ja	nee
6. VVV/TIP	ja	nee	nee	nee
7. Bibliotheek	ja	ja	ja	nee
8. de Grote Kerk	ja	nee	nee	nee
9. Zwembad*	ja	ja	ja	nee
10. Sporthal (daendelsweg 2)	ja	ja	ja	nee
11. Museum Anton Pieck	ja	nee	ja	nee
12. Bakkerij Museum	ja	nee	nee	nee
13. Museum Voerman	ja	nee	ja	nee
14. HEMA	ja	nee	nee	nee
15. Shell	ja	ja	ja	nee

\* gedeelde toiletvoorziening met sporthal

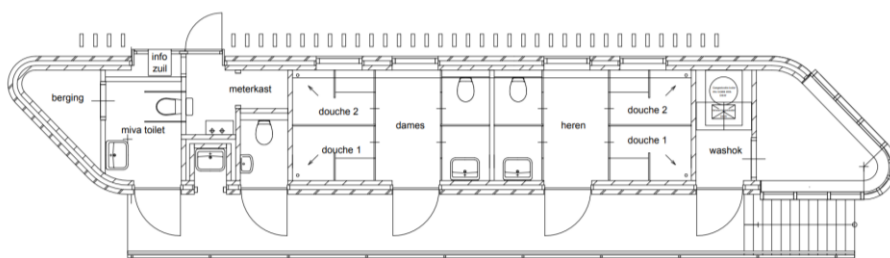
\*\* onvoldoende toegankelijk voor rolstoelgebruikers

### 5. Afweging potentiële locaties

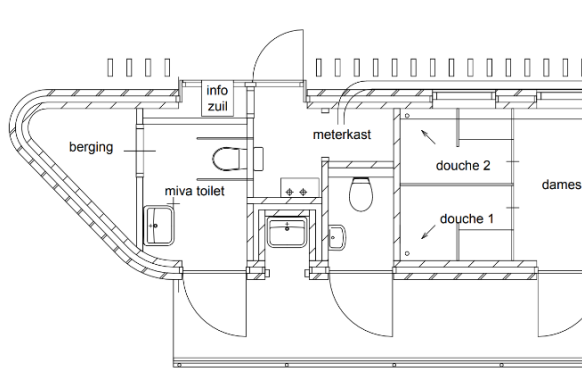
Op basis van de al aanwezige informatie in de ambtelijke organisatie, gesprekken met stakeholders, met belangenpartijen en andere gemeenten, zijn we tot een volgende lijst aan potentiële locaties gekomen. Alle opties zijn besproken tijdens de bewonersbijeenkomsten. De meningen van de bewoners zijn meegenomen onder het criterium *draagvlak*.

#### 5.1 Parkeerplaats P1 De Haven

Bij het parkeerterrein aan de haven staat een toiletgebouw. Het toiletgebouw heeft een apart toilet voor dames, een voor heren en een voor minder validen (miva). Het miva-toilet is openbaar. Het gebouw wordt schoongemaakt door de beheerders van de haven.



Figuur 5: Plattegrond Havengebouw, met uitsnede toiletvoorziening



Momenteel is het miva-toilet niet toegankelijk voor rolstoelgebruikers, door de ligging van het toilet ten opzichte van de deur. Rolstoelhouders rijden met de rolstoel tegen het toilet aan. Dit zou eenvoudig verholpen kunnen worden door de toiletpot een kwart slag te draaien. Dan voldoet het toilet aan de eisen. De wens is om het gebouw te moderniseren en energieneutraal te maken. Dit wordt momenteel onderzocht door de gemeente.

## 5.2 Parkeerplaats P2 De Bleek

Op de Bleek kan net als bij de haven gratis geparkeerd worden. De Bleek wordt in de toekomst aantrekkelijker gemaakt, hiervoor ligt een ontwerp bij de gemeente. Dit project komt voor 50% in aanmerking voor financiering vanuit de provincie Gelderland. Bij een aantrekkelijk entree horen ook aantrekkelijke voorzieningen. Een toiletgebouw op de Bleek is een goede optie, te meer daar ook ooit een openbaar toiletgebouw heeft gestaan (zie tekening uit 1996). Volgens omwonenden doen veel mensen bij aankomst hun behoefte achter de auto. Aanleg hoeft niet moeilijk te zijn, aangezien er riolering aanwezig is. Voor de afstand is het ook niet overbodig: de Toiletalliantie en de MLDS adviseren een norm voor de afstand tussen openbare toiletvoorzieningen van maximaal 500 meter in stadscentra. Dit komt overeen met maximaal 250 meter lopen naar een openbaar toilet. De loopafstand tussen de Haven en de Bleek is 600 meter. Bij de inrichting van de Bleek is een openbaar toilet nog niet meegenomen bij de plannen. Draagvlak hiervoor blijkt uit de uitkomsten van de enquête en de bewonersbijeenkomsten van 12 en 19 april 2022. Lees hiervoor *Bijlage 3*.



Figuur 6: Oude locatie van het toiletgebouw op de Bleek (1996)

### 5.3 Parkeerplaats Boni

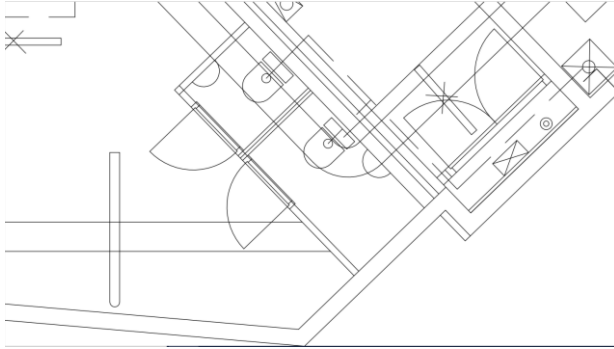


*Figuur 7: Parkeerplaats Boni*

De Boni ligt aan de Kleine Gracht, dat is net buiten de centrumring. De Boni kent een ruime parkeerplaats, een gedeelte is op gemeentegrond. Boven de winkel bevinden zich appartementen. De parkeerplaats wordt voornamelijk gebruikt door bezoekers van de winkel. Het is niet logisch om vanuit de winkelstraten van het centrum, naar de Boni te lopen voor het toilet. Mensen zullen eerder een café inlopen, dan het centrum uitlopen om te gaan plassen. Ook al is de afstand vanuit het centrum ca 400 meter. De gracht oversteken is voor veel mensen een fysieke grens.

### 5.4 Parkeergarage Tinneplein

De parkeergarage is verouderd en wordt ook niet meer met bewegwijzering aangegeven. De ligging is echter ideaal, te weten midden in het centrum en vlakbij de locatie van de weekmarkt. Daarom worden de huidige toiletten ook nog gebruikt door marktkooplieden. Verder zijn de toiletten gesloten voor publiek; er was in het verleden te veel sociale overlast. Omdat er geen zicht is op wat er beneden gebeurt, moeten er camera's komen om de veiligheid te garanderen. De toiletten zelf zijn gedateerd. Het invalidentoilet heeft een te smalle toegangsdeur zonder hendel, maar heeft wel beugels langs het toilet. Hoewel je met de lift naar beneden kan, is het toch een hele hoge drempel voor iemand die aan het winkelen is, naar beneden te gaan om naar het toilet te kunnen. Zeker met een rolstoel. De toiletten begeven zich bovendien niet onderaan de trap en lift, maar aan de overkant van de garage. Men moet oversteken om het toilet te bezoeken. Niet erg bevorderlijk voor het gevoel van (sociale) veiligheid. Zoals u kunt zien op de volgende afbeelding (*figuur 8*), is de ruimte van het toilet aan de rechterkant groter dan aan de linkerkant. De afmetingen rechts voldoen aan de ruimte voor een mindervalidentoilet, alleen de toiletspot zit aan de verkeerde kant, ook rijden rolstoelgebruikers tegen het toilet. Om een toegankelijk toilet te maken, moet deze toiletgroep dus gerenoveerd worden. Een andere optie is, zoals een inwoner van Hattem noemde, een toiletgebouw aan het Parkeergaragegebouw maken (*zie figuur 9*).



Figuur 8: Huidige toiletten in Parkeergarage Tinneplein



Figuur 9: Mogelijkheid voor aanbouw toilet

### 5.5 Toiletgebouw aan de kerk

Afgelopen 2 jaar heeft er een losse toiletunit gestaan bij de kerk, aan de kant van het gemeentehuis. Hier is veel gebruik van gemaakt (10.000 toiletbezoeken in 125 dagen volgens HAVO, volgens TIP waren dit er maximaal 4000, maar nog aanzienlijk) en voorzags dus echt in een behoefte. De toiletunit leverde zowel waardering, als klachten op. Zo nam de unit 6 parkeerplaatsen in beslag en vonden sommige mensen het geen gezicht. Er zijn meerdere steden waar toiletunits aan de kerk vast zitten. Zoals in Hellendoorn en in Haarlem: hier zit het openbaar toilet in een aanbouwtje van de kerk.

Net als in Hellendoorn en Haarlem zou in Hattem gebruik gemaakt kunnen worden van de ruimte die aan de kerk zit te weten het huidige VVV/TIP. Een andere optie is dus, zoals in Wilp een gebouw in de stijl van de kerk aan het kerkgebouw vast te maken. Wilp heeft dit gedaan in afstemming met de RCE. De kosten voor een dergelijk gebouw zijn aanzienlijk hoger, dan de bouw van een kant-en-klaar oplossing in een bestaand gebouw.



Figuur 10: Protestantse Kerk Hellendoorn

### 5.6 Toilet in huidig TIP-gebouw



Figuur 11: TIP Hattem

Zoals hierboven vermeld is het gebouwtje aan de kerk een mooie locatie voor een openbaar toilet. Het ligt centraal gelegen, er is zicht op vanuit verschillende hoeken, het is goed bereikbaar vanuit alle aanlooproutes, en doordat er riolering en water aanwezig is, hoeft aanleg niet heel moeilijk te zijn. Het TIP zou dan moeten verhuizen, bijvoorbeeld naar het Stadhuis. Voor de medewerkers van het TIP zou dit betekenen dat ze meer ruimte krijgen. Het TIP geeft aan geen verhuizing te overwegen. De bewoners boven het TIP willen eveneens geen toilet onder hun woning.

## 5.7 Stadhuis optie A t/m E



Figuur 12: Stadhuis met opties openbaar toilet

Optie A t/m C zijn geen goede opties vanwege sociale veiligheid en draagvlak. Bewoners in de steeg willen geen toilet in hun steeg. Er is angst voor overlast en vandalisme. Daarnaast is het geen aantrekkelijke plek om heen te gaan als iemand 's avonds in het donker naar het toilet moet. Rolstoeltoegankelijkheid is moeilijk te realiseren bij optie A en B vanwege de ruimte voor de benodigde draaicirkel in het toilet. Optie E en D zijn alleen aantrekkelijk als ze op korte termijn gerealiseerd kunnen worden. Binnenstadbewoners vinden dit een goede locatie vanwege de centrale ligging en omdat er veel overlast is van wildplassers in de Kruisstraat. Aangezien het project herinrichting stadhuis nog een tijd zal duren, verwachten wij niet dat dit op korte termijn te realiseren is. Intern is aangegeven de ruimte aan de Kruisstraat liever als werkruimte te willen behouden. Een toiletvoorziening maken in het gemeentehuis is bovendien erg duur.

## 5.8 Stadhuis optie F: huidig toilet openstellen

Het ligt voor de hand om de huidige toiletten in het gemeentehuis open te stellen. De toiletten voldoen aan de richtlijnen voor toegankelijkheid, er is zicht op het toilet vanuit de hal, en er kan eventueel hulp geboden worden door de receptie in noodgevallen. Deze optie kost weinig geld.

## 5.9 Pand in het winkelgebied

Vanuit de ondernemers is het idee gekomen om een leegstaand pand gedeeltelijk in te richten als openbaar toilet, en dat tijdens winkeltijden open te stellen voor publiek. De ondernemer ziet mogelijkheden met een vouchersysteem, dat je vervolgens kunt gebruiken in de horeca en winkels van Hattem, zoals bij *Sanifair*. Hij wil het pand dan verhuren in combinatie met een winkelgedeelte. Dit is een goede kans om te onderzoeken.

## 5.10 Horeca

Tijdens de binnenstadbijeenkomst wilde de gemeente peilen of de horeca, al dan niet tijdelijk, het toilet open wil stellen. Helaas was de horeca die avond niet goed vertegenwoordigd. De vraag zal dus alsnog vanuit de gemeente gesteld moeten worden.

## 6. Plus - min lijst

Locatie	1. Ligging	2. Sociale veiligheid	3. kosten	4. draagvlak obv enquete	4. Draagvlak obv bijeenkomsten
1. Parkeerplaats P1			ca. 40.000 euro		
2. Parkeerplaats P2			ca. 80.000 euro		
3. Parkeerplaats Boni			ca. 100.000 euro		
4. Parkeergarage Tinneplein			ca. 60.000 euro		
5. Toiletgebouw aan de Kerk /op de markt			ca. 100.000 euro		
6. TIP-gebouw			> 150.000 euro		
7. Stadhuis optie A/B			> 150.000 euro	**	
8. Stadhuis optie C			> 150.000 euro		
9. Stadhuis optie D			ca.180.000 euro		
10. Stadhuis optie E			ca. 180.000 euro		
11. Stadhuis optie F			< 4000 euro		
12. Pand in het winkelgebied			ca 138.000 euro +huur		
13. Horeca rondom de markt: horeca stelt zijn toilet (tijdelijk) openbaar			ca. 20.000 euro/jr *		

\*Afhankelijk van het aantal ondernemers dat meedoet, en de afspraken hierover.

\*\* In de enquête stond de optie: in of aan het Stadhuis

### LEGENDA

Rood: voldoet niet aan het criterium

Oranje: voldoet gemiddeld aan het criterium

Groen: voldoet aan het criterium

### Legenda Draagvlak:

Rood: er zijn geen voorstanders gemeten

Oranje: er zijn voorstanders gemeten, maar die vormen niet de meerderheid

Groen: de meerderheid is voor deze optie

Wit: niet gemeten in de enquête

## 7. Advies

### 7.1 Advies op basis van het verkennend onderzoek

Vanuit de bewoners en ondernemers is duidelijk naar voren gekomen dat het op korte termijn realiseren van een openbaar toilet noodzakelijk is. Daarom vallen de nieuwbouwopties in het stadhuis voorlopig af; wachten tot de herinrichting gereed is duurt te lang en bovendien erg duur. Hiermee vervallen optie 6 tot en met 10. Advies op basis van de analyse is om het toilet bij de haven te renoveren en een extra openbaar toilet op de Bleek te plaatsen. Daarnaast adviseren we het openstellen van het huidige mindervalidetoilet in het Stadhuis.

#### Toilet Stadhuis openbaar maken

Voor snelle realisatie kan allereerst het huidige toilet in het Stadhuis open gesteld worden tijdens openingstijden. Hier is al een invalidentoilet dat toegankelijk is voor rolstoelgebruikers en dat voldoet aan de minimale eisen. We onderzoeken nog of de horeca ook de toiletten open wil stellen, bijvoorbeeld ter overbrugging voor deze zomer. Mogelijk kan de gemeente een onkostenvergoeding geven aan de horecagelegenheden die hieraan meewerken.

#### Herzien toilet aan de haven

Het verbouwen van het huidige openbare toilet bij de haven naar een toegankelijk en modern toilet is eenvoudig te realiseren. Het toegankelijk maken van het toilet voor minder validen, betreft het draaien van de toiletspot. Hiermee kan de rolstoelgebruiker het toilet in, zonder tegen het toilet aan te rijden. Daarnaast blijft het toilet bij de haven een goede locatie door de combinatie haven, parkeerplaats en camper-kampeerplaats.

#### Openbaar toilet op de Bleek

Bij de nieuwe inrichting van de Bleek kan de plaatsing van een toegankelijk toilet meegenomen worden. Te denken valt aan een vaste, zelfreinigende toiletunit. Hiervoor is het meeste draagvlak onder de bevroegde stakeholders tijdens dit onderzoek. In september starten de voorbereidende werkzaamheden op de Bleek. We hopen dat voor die tijd besluitvorming over het toilet plaatsvindt. Dan kan het openbaar toilet nog worden meegenomen in de plannen voor de Bleek.

Deze drie opties kunnen op korte termijn zonder al te hoge kosten gerealiseerd worden. En ze kunnen opgenomen worden in de Hoge Nood app en de Ongehinderd app. Voor mensen met plas- of darmproblemen en minder validen zijn deze apps onmisbaar om een dagje onbezorgd te kunnen winkelen. We adviseren de gemeente lid te worden van de Hoge Nood community en zo zelf de eigen openbare en opengestelde toiletten aan te geven.



Figuur 13: Bereikbaarheid openbaar toilet binnen 250 meter lopen toekomstige situatie

## 7.2 Opties voor zelfreinigend toilet

In Nederland zijn 2 organisaties die zelfreinigende toiletten produceren en plaatsen, dit zijn Pop-up Toilet en Sanitronics. Van beide hebben we de kosten bekeken, ze lopen niet ver uit een. Ook hebben de beide bedrijven een mogelijkheid om de buitenkant van het gebouw aan te passen aan de omgeving.

*Pop-up Toilet, Five Star:* Een goede hufferproof oplossing, zelfreinigend, met vloerreiniging.

Kosten: afhankelijk van het type 80.000-90.000 euro.

*Sanitronics toilet:* Eveneens hufferproof en zelfreinigend. Maar deze toilet heeft 2 potten die ombeurten gebruikt en gereinigd worden. Voordeel is dat niemand in de rij hoeft te wachten tot het toilet gereinigd is, maar direct na de vorige bezoeker een schoon toilet krijgt. Kosten: 85.000-90.000 euro.

Voor alle opties geldt de voorwaarde dat de hygiëne voldoende gewaarborgd wordt.

## 7.3 Bewegwijzering en aanduiding

Een onderdeel van het probleem in veel steden, is het niet kunnen vinden van een openbaar toilet.

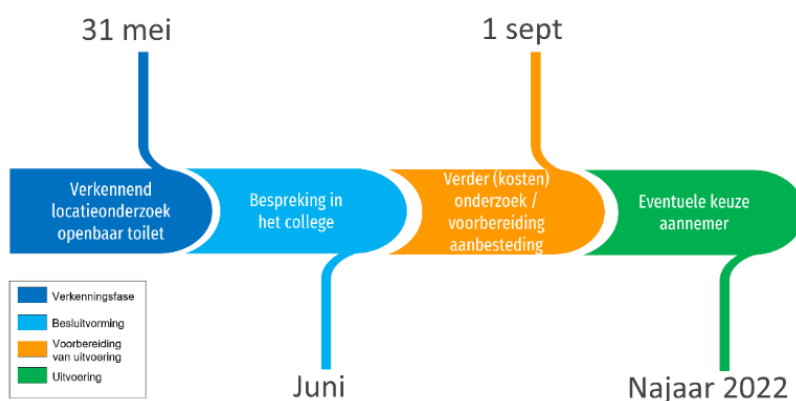
Er dient dus voldoende aandacht te komen voor het plaatsen van bebording naar het openbaar toilet. De toevoeging van de nieuwe openbare toiletgelegenheid aan de HogeNood app en Toegankelijkheidsapp hebben we al besproken. Als extra optie kan er gekozen worden voor stickers, het melden van de toiletten op de plattegronden, en/of het plaatsen van lantarenpaalstickers met QR-code: hier is het dichtstbijzijnde toilet.

## 8. Uitleiding en planning

Het oorspronkelijke idee van de gemeente was om een openbaar toilet in het Stadhuis te maken dat via de buitenkant bereikbaar is. Uit de studie die we gedaan hebben naar het openbaar toilet, is gebleken dat dit geen voorkeursidee is. Dit idee valt af vanwege kosten, realiseerbaarheid, draagvlak (Kerksteeg) en planning. Het rijk kijken, heeft verschillende andere opties in beeld gebracht, mede aangedragen door bewoners en ondernemers. Het afwegen van al deze opties heeft geleid tot een duidelijke uitkomst van snel te realiseren kansen.

### Planning

Deze planning is besproken tijdens de bewonersbijeenkomsten. In juni zal het college besluiten of, en zo ja, waar een extra openbaar toilet gerealiseerd kan worden. Daarna kan het als werk worden aanbesteed.



Figuur 14: Planning

## Bijlage 1: Participatie en communicatie

### Participatie en communicatie (1 maart - 1 mei 2022)

In deze korte verkenning hebben we ruim 60 gesprekken gevoerd met interne en externe stakeholders en belangenpartijen. Verder zijn de volgende participatiemiddelen ingezet:

#### *Enquête*

We hebben een enquête uitgedaan via SamenHattem.nl en hier hebben 245 mensen op gereageerd. De uitkomsten zijn zowel intern als extern teruggekoppeld, de hoofdlijnen:

- 63% van de respondenten gaat nooit naar een openbaar toilet in Hattem
- 82% weet geen openbaar toilet te vinden in Hattem
- 91% vindt dat er onvoldoende openbare en rolstoeltoegankelijke toiletten zijn in Hattem
- 67% is of kent iemand met een buik- of plasprobleem
- 96% van de invullers vindt het een goed idee als er een extra openbaar toilet komt in Hattem.

Duidelijk is gemaakt bij alle participatiemomenten dat het participatieniveau het meedenken betrof, niet meebeslissen. Dit is goed ontvangen. Uitgelegd is dat het college besluit neemt in juni.

#### *Meedenkersbijeenkomst*

Bij de enquête hebben 64 mensen aangegeven om mee te willen denken. Deze mensen hebben we uitgenodigd voor een meedenkersbijeenkomst op 12 april, de opkomst was laag. Hierin hebben we het proces besproken en alle ideeën voor de locaties toegelicht. De meedenkers hebben we na afloop allemaal gemaïld over de uitkomst van de enquête en het verdere verloop van het proces.

#### *Binnenstadbijeenkomst*

Op 19 april hebben we een binnenstadbijeenkomst gehouden, hier waren 26 bewoners aanwezig, met name bewoners van de Kerkstraat, Kerksteeg, Kruisstraat en Ridderstraat. Daarnaast een paar ondernemers. We misten de horecaondernemers bij deze gelegenheid, we hadden hen uitdrukkelijk uitgenodigd, ook via HAVO. De bewoners hebben de opties gewogen door voor en nadelen aan te geven op geeltjes en die op de kaarten te plakken. De resultaten leest u in *Bijlage 3*. Na afloop van de Binnenstadbijeenkomst hebben we de resultaten van de enquête breed gedeeld via SamenHattem.nl en de planning toegelicht.

### Toekomstige participatie

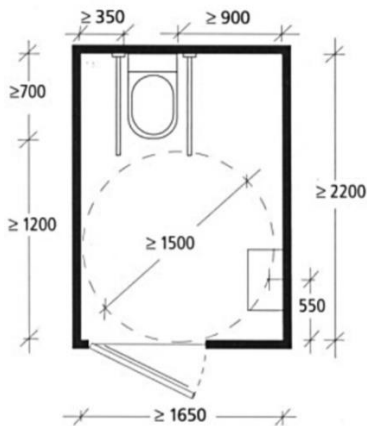
We hebben een mail uitgezet naar de groep mensen, die had aangegeven te willen meedenken, met de vraag in welke mate ze willen meedenken. Hiervan willen 10 mensen actief blijven meedenken. Nadat het college besloten heeft, stellen we voor dat deze mensen opnieuw benaderd worden om meegenomen te worden in het ontwerp-/uitvoeringsplan. Het participatieniveau blijft gelijk: meedenken, ideeën geven. Berichtgeving en participatie kunnen verder worden vormgegeven via het participatieplatform SamenHattem en de overige gemeentelijke communicatiekanalen.

## Bijlage 2: Welke criteria hebben we gebruikt bij het onderzoek?

Bij het bepalen van de criteria, hebben we gekeken naar de mensen die het vaakst naar het toilet gaan in de binnenstad. Dit zijn voornamelijk bezoekers, ouderen en ouders met jonge kinderen. De informatie hierover hebben we opgehaald bij het Toeristisch Informatiepunt, de Horeca en de ondernemersvereniging HAVO.

### Toegankelijkheid is voorwaarde

Toegankelijkheid van het toilet voor alle mensen, dus ook mindervaliden en kinderen, hebben we als voorwaarde gesteld voor alle locaties. Rolstoeltoegankelijkheid is dus een vereiste, geen criterium. De locatie moet voldoen aan de minimale draaicirkel voor een rolstoel:



Figuur 15: minimale maten openbaar miva toilet

Deze maten zijn conform de eisen van het bouwbesluit. Advies is om niet voor de minimale eisen te gaan van het bouwbesluit, maar ruimere eisen te nemen uit de *Richtlijn Toegankelijkheid NLKT 2020*<sup>12</sup>. Voor het toilet zou dan ook een *kwakeitskeurmerk* kunnen worden aangevraagd, waarmee Hattem zich met toegankelijkheid op de kaart zet. Uiteraard is ook hygiëne een vereiste, geen criterium.

### Criterium 1: ligging en aanlooproute

We hebben gekeken naar andere steden, wat hun criteria zijn bij het bepalen van een locatie voor een openbaar toilet en voor welke oplossingen ze gekozen hebben. Hieruit kwam naar voren dat de geografische ligging veelal doorslaggevend was voor de locatie van het openbaar toilet. De meeste steden kiezen voor een centrale, zichtbare ligging van het toilet in de binnenstad. Parkeergarages en fietsenstallingen kwamen iets lager in de ranglijst. De locatie voldoet aan het criterium als de ligging centraal is, of bij een aankomst- of vertrekpunt ligt en de aanlooproute logisch is.

### Criterium 2: sociale veiligheid

Sociale veiligheid ligt in het verlengde van de ligging, maar is een heel belangrijk criterium. Een locatie kan in het hart van het centrum liggen, maar toch onvoldoende in het zicht zijn, waardoor sociale veiligheid in het geding komt. Als mensen zich minder veilig voelen, zullen ze hier minder gebruik maken van het toilet. Afgelegen plekken trekken mogelijk ook weer criminaliteit aan. Een locatie voldoet aan het criterium voor sociale veiligheid, als er binnen 200 meter toezicht is van mensen/bewoners, de locatie vanuit meerdere richtingen zichtbaar is en voldoende verlicht is.

<sup>12</sup> Stichting Nederlands Keurmerk Toegankelijkheid - <https://keurmerktoegankelijkheid.nl/>

### criterium 3: kosten en realiseerbaarheid

De kosten voor het creëren van een openbaar toilet verschillen aanzienlijk per locatie. De realiseerbaarheid is afhankelijk van aanwezigheid van riolering, monumentale waarde van het pand, of het nieuwbouw of verbouw betreft, en of er eventueel aanvullende voorzieningen nodig zijn. Ook de exploitatie speelt een rol, in de gemeentelijke gebouwen zijn de exploitatiekosten nihil, terwijl bij het creëren van een nieuwe locatie er rekening gehouden moet worden met loonkosten (schoonmaak, toezicht) en eventueel huurkosten, of met de aanschaf van een (zelfreinigende) toiletunit. Een locatie voldoet aan het criterium, als de kosten niet hoger zijn dan € 150.000,-

### criterium 4: draagvlak

In het onderzoek naar de toiletten zijn verschillende gesprekken gevoerd met bewoners, de horeca, de ondernemersvereniging, de musea, de eigenaars van het havengebouw, de participatieraad, Vadesto en het Toeristisch informatiepunt (Visit Hattem). Daarnaast zijn instellingen geraadpleegd voor ouderenzorg, minder validen, en de maagleverdarmstichting (MLDS). Uiteraard zijn ook intern bij de ambtelijke organisatie verschillende gesprekken gevoerd met ambtenaren van de binnenstad, gebouwenbeheer en het sociaal domein. Er zijn 2 bewonersbijeenkomsten geweest, een met de Meedenkers op 12 april 2022; dit zijn mensen die zich vrijwillig hebben opgegeven naar aanleiding van de enquête die we hebben gehouden over toiletten in Hattem. De tweede was een Binnenstadbijeenkomst live in het Stadhuis op 19 april 2022. We hebben onderstaande locaties toegelicht en gerankt. We hebben onderscheid gemaakt tussen draagvlak op basis van de enquête en draagvlak op basis van de reacties tijdens en na de bewonersbijeenkomsten. Een locatie heeft voldoende draagvlak als de omwonenden zoveel mogelijk akkoord zijn en er intern draagvlak is binnen de gemeente. Dit betekent dat de meerderheid van stemmen positief is ten aanzien van deze optie. Er is intern draagvlak als de kosten niet te hoog zijn.

## Bijlage 3: Hoe is het draagvlak gemeten?

Uit de enquête die door 245 Hattemers is ingevuld op Samen Hattem kwamen de volgende uitkomsten voor de beste locatie voor een openbaar toilet in Hattem:

- 31,7% van de respondenten koos het Stadhuis;
- 30,9% van de respondenten koos een pand in de Binnenstad;
- 21,8% koos voor een losstaande toiletunit op de markt;
- 15,6% koos voor een toilet bij aankomst op een parkeerplaats, bijvoorbeeld op de Bleek.

Uit de meedenkersbijeenkomst van 12 april 2022, kwamen de locaties de Bleek en Stadhuis-Kruisstraatzijde, als beste locaties uit de bus.

Uit de binnenstadbijeenkomst van 19 april 2022 die bezocht werd door 26 mensen, kwam naar voren dat de meeste draagvlak is voor een toiletgebouw bij:

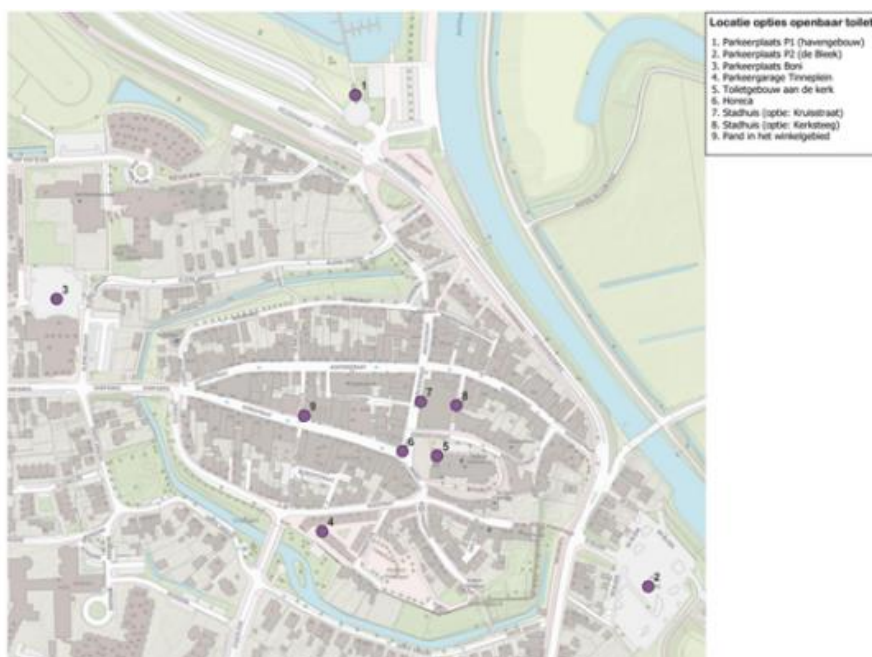
1. De Bleek (19 stemmen vóór)
2. De Haven (15 stemmen vóór)
3. Stadhuis optie de Kruisstraat (10 stemmen vóór, 2 tegen)

De meeste weerstand was tegen:

1. Toilet in de Kerksteeg (6 stemmen tegen, 0 vóór)
2. Toilet aan de Grote kerk (5 stemmen tegen, 2 vóór)

NB: De stemmen zijn geteld aan de hand van het aantal geeltjes die zijn geplakt op de kaarten. Dit hoeft niet overeen te komen met het aantal aanwezigen dat hier mee eens was.

Waar het pand in de binnenstad bij de enquête nog hoog scoorde, was er tijdens de binnenstadbijeenkomst weerstand te merken tegen deze optie. Genoemd werd de angst voor rommel en overlast in het winkelgebied en verlies van kostbare winkelruimte.



Tijdens de Binnenstadbijeenkomst op 19 april zijn de volgende opties besproken, daarbij komen de volgende locaties overeen:

- 5.1 = 1
- 5.2 = 2
- 5.3 = 3
- 5.4 = 4
- 5.5 en 5.6 = 5
- 5.7 = 7 en 8
- 5.8 = in het stadhuis zelf tijdens openingstijden
- 5.9 = 9
- 5.10 = Optie 6

5.8 en 5.10 zijn geen nieuwe locaties, maar wel opties voor het openstellen van een bestaand toilet.

Figuur 16: Besproken locatie opties openbaar toilet

## Bijlage 4: Wat doen andere gemeenten?

Een rondje langs de gemeenten leverde de volgende informatie op. In **Leiden** wilde men het aantal toiletten verhogen en ook de bewegwijzering verbeteren. De gemeente Leiden is ook uitgegaan van de maximaal 250 meter lopen-aanbeveling. De gemeente heeft ervoor gezorgd dat het aantal **opengestelde** toiletten is toegenomen van 29 naar 65. Dit heeft de medewerker voornamelijk gedaan door te lobbyen onder horecagelegenheden. Daarnaast hebben ze ervoor gezorgd dat alle openbare panden de toiletten opengesteld worden, dus ook de musea en universiteitsgebouwen. Voor de openbare toiletten adviseert de gemeente om zelfreinigende toiletten te plaatsen; gekozen was voor *Sanitronics*. De gemeenteraad van Leiden heeft hierover nog niet besloten. De toiletten zijn vindbaar in de Hoge Nood app, en via een QR-code op stickers en op grote plattegronden in de stad.

### Definities

*Openbare toiletten* zijn toiletten, die door de gemeente worden gefaciliteerd, dus ingericht, betaald en onderhouden.

*Opengestelde toiletten* zijn toiletten die al aanwezig zijn, niet openbaar zijn maar daar waar mogelijk wel openbaar toegankelijk. Je kan daarbij denken aan toiletten in openbare gebouwen, instellingen, horeca en winkels.

In **Roosendaal** wilde men een zelfreinigend toilet. Er was bijna gekozen voor de Sanitronics-toilet met de 2 potten die ombeurten worden gebruikt en gereinigd. De gemeente vond de aanschafkosten te hoog en koos uiteindelijk toch voor een vast openbaar toilet. Terwijl de schoonmaakkosten hiervan uiteindelijk veel duurder zijn, namelijk 25.000 euro per jaar. Voor de locatie is gekozen voor de fietsenstalling in het centrum op de Oude Markt. Helaas is deze niet 24 uur per dag open.

In **Rotterdam** is de Zeiknota vastgesteld. De gemeente plaatst de komende 4 jaar 15 zelfreinigende toiletunits. Ze worden geplaatst in uitgaansgebieden in het centrum en in groengebieden waar kinderen en ouders veel komen. Daarnaast zorgen ze ervoor dat er verzinkbare urinoirs (Uriliften) komen op plaatsen waar nu veel wild geplast wordt. Die zijn alleen niet geschikt voor vrouwen.

In **Dordrecht** hebben ze gekozen voor 2 zelfreinigende toiletten. Deze zijn geschikt voor mindervaliden, gratis en 24 uur per dag open. Zij wilden een Nederlandse leverancier. De geleverde toiletten bevallen goed en er is geen sprake van vandalisme of overlast. De bewoners zijn geïnformeerd en betrokken via het bewonerscomité. Momenteel is de gemeente nog bezig om een extra toilet te bouwen in een winkelpand in het historische centrum.

In **Zaltbommel** hebben ze een tijdelijke zelfreinigende unit geplaatst op de markt. De welstandcommissie was tegen een permanente situatie, vanwege de historische binnenstad. De gemeente heeft echter onderzoek gedaan naar een Sanitronics toilet. Voordeel van het toilet is dat het 24 uur per dag beschikbaar is, rolstoeltoegankelijk en dat het wildplassen tegen de kerk voorkomt. De gemeenteraad heeft echter tegen gestemd. Nu wordt tijdelijk gebruik gemaakt van het markttoilet in het gemeentehuis. Dit kan alleen tijdens openingstijden. In de toekomst wordt er een multicultureel centrum gebouwd. Hierin komt een openbaar toilet dat 24 uur per dag beschikbaar is. Tevens wordt er een openbaar toilet gebouwd in de parkeergarage. Hiervoor moet men met de lift.

### Conclusie

Voor de grote stadscentra blijkt het makkelijker om zelfreinigende toiletten te realiseren in het centrum, dan voor de kleinere kernen. De historische waarde van de oude binnenstad is voor kleine steden vaak reden om niet voor een toilet in het centrum te kiezen.